

Boletín de Actividades

1^{er} Trimestre 2024

Montañeros de Aragón

Nº 95

1 ACTIVIDADES DE COMITÉS

1.1 Actividades del club realizadas durante el primer trimestre	3
Panticosa - Refugio La Ripera	3
Portalet - Col de L'lou	4
Camping de Pineta - Bielsa	6
Biel - Luesia	8
Ruta por el valle de Valdeplata	10
Portalet - Pico Canal Roya	12
1.2 Actividades del club programadas para el segundo trimestre del año 2024	14

2 SECCIONES CULTURALES

2.1 Homenaje a Manuel Calvo	15
2.2 Guía de escalada, de Quique Gracia	16
2.3 Taller Nivología	16
2.4 Vídeo Trekking Picos de Europa y exposición de pinturas montaÑeras	17
2. 5 Tertulias montaÑeras	18
2.6 Redes sociales	20
2.7 El rincón del cotilleo	21

actividades de comités

1.1 Actividades del club realizadas durante el primer trimestre

Panticosa - Refugio La Ripera

14 de enero de 2024

Distancia: 14,4 km

Desnivel: 451 m

Duración: 4 h 38 min

SALIDA: : 07:30 P^a María Agustín 33.

PUNTO DE PARTIDA: aparcamiento pasado Panticosa pueblo.

DIFICULTAD: Moderada.

MATERIAL: botas, polainas, raquetas y bastones con rosetón.

Descripción: pasado el pueblo de Panticosa aprox. 2 km en dirección al Balneario nos dejará el autobús.

Allí tomamos ya andando una pista, en principio cuesta abajo, hasta un aparcamiento a partir del cual la pista asciende por una zona boscosa. Por ella recorreremos el valle de la Ripera hasta que en un momento determinado cruzamos el valle y continuamos sin dificultad alguna hasta el refugio de la Ripera.

La vuelta la realizaremos por el mismo camino.

En función de la cantidad de nieve que haya es probable que la primera parte del recorrido haya que realizarla andando sin raquetas y desde el punto en el que la pista esté cubierta de nieve ya se podrán utilizar.

<https://youtu.be/JaVFG8hhPno>



Un año más fuimos a Panticosa para realizar la tradicional excursión con raquetas por el Valle de la Ripera hasta su refugio. La escasez de nieve y el día grisáceo, no impidieron que comenzáramos la suave ascensión manteniendo la gran alegría interior y desatar los nervios de la semana, por ser el inicio de las excursiones de este nuevo año 2024, con un calendario de actividades ilusionante y prometedor.

Ir con Javier del Valle, hoy nuestro guía, siempre resulta enriquecedor por la sabiduría de sus explicaciones que nos hace contemplar la Naturaleza con una visión que alarga la mirada y despierta sentimientos profundos. Como aquéllas palabras eternas: ¡Qué descansada vida la del que huye del mundanal ruido, y sigue la escondida senda por donde han ido los pocos sabios que en el mundo han sido!. Palabras actuales, aunque escritas en el siglo XVI.

Caminar al refugio de La Ripera sin raquetas no impide sentir el magnífico escenario de este valle glaciar, antigua huella por donde bajaron abundantes hielos de su cabecera (Catieras), norte (Piniecho) y meridional (Tendeñera). Un auténtico museo de la evolución glaciar que no deja de sorprendernos en cualquier época del año. También es un lugar favorito de Javier, como quedó de manifiesto en su breve intervención en un programa de televisión, al día siguiente, en la primera cadena.

De regreso por el mismo camino de ida junto al río, divisamos las nubes encapotando las cumbres. Una fina lluvia que cala, nos obliga a protegernos con un impermeable. De todas formas andar con ocho grados de temperatura y sin viento, resulta apacible y no es necesario acelerar el paso. Las instalaciones de esquí se difuminan entre nubes. Su posible ampliación sirvió de base, hace pocos años, para realizar la primera cartografía de riesgo de aludes para esta zona de Panticosa.

Giro la cabeza y miro por última vez el Dedo de Yenefrito, bello espolón pétreo apuntando hacia el cielo, haciéndome recordar las palabras de Fray Luis de León: “*Cuando contemplo el cielo de innumerables luces adornado*”, que es decir, mirar al cielo y no adueñarse de la tierra. Paz y conocimiento.

*A Maite Lahoz, a los guías Javier del Valle y Luis Aliaga, y a todos los que me acompañaron.
Francisco Izuzquiza*

Portalet - Col de L'lou

21 de enero de 2024

Distancia: 7,4 km

Desnivel: 490 m

Duración: 6 h 29 min

SALIDA: 07:00 Paseo M^a Agustín 22.

PUNTO DE PARTIDA: Portalet.

DIFICULTAD: Media.

MATERIAL: Raquetas, bastones, botas, mochila, gafas de sol, crema solar, guantes gorro, comida, agua etc

Esta salida discurre en su totalidad en Francia. Saldremos desde el Portalet, 1792 m, en dirección al pico de Midi d'Ossau. Pasaremos por una cabaña de pastores, 1741 m, y una vez aquí en vez de ir en dirección al Refugio de Pombie nos desviaremos un poco a nuestra izquierda. Descenderemos hasta la cota 1720 m. Para a partir de aquí ir ascendiendo haciendo zetas, esta parte es en donde la pendiente de subida es más pronunciada.

Una vez llegados a la altura 1930 m la pendiente se suaviza. Iremos yendo por la ladera del pico de Peyereget hasta llegar hasta el coll de L'lou, 2194 m. Una vez aquí podremos subir al pico de L'lou de 2221 m. Una vez en el collado si podemos continuar por la zona del arroyo de la Glère, la haríamos en circular; si no, volveríamos por el mismo camino. Si podemos continuar, iríamos a coger la ruta que va al pico Canal Roya. Pasaríamos primero por el coll des Arazones, 2119 m, continuaríamos por la zona del arroyo de la Glère, hasta llegar al cruce, 1941 m, del pico Canal Roya entre otros. Una vez aquí iremos en dirección al Portalet.

Selma Valverde Andrés Aznar.

Nieve! Pisar nieve con raquetas anima. Si es por el Pirineo, aún más. Esfuerzo y mente. Cuerpo y espíritu. Esta vez ha sido desde Portalet hasta las proximidades del Col de L' Ou, bajo la mirada altiva del Midi d' Osseau y del Peyreget. Valle precioso y emotivo en cualquier época del año.

Selma Valverde, hoy nuestra guía, nos lleva por un recorrido diferente a causa de la escasez de nieve. Aún así, el día es soleado y divisar próximo el Midi nos anticipa el gran día que vamos a disfrutar.

La ascensión es lenta, sin prisa y sin pausa, salvando algunos pasos donde el río nos dice quién domina en estos terrenos. Precaución y respeto a la Naturaleza, siempre. En la primera cuesta fuerte, Selma coge un buen ritmo, que no hace descolgar a nadie.

Más arriba, el paisaje nevado de las cumbres allá lejos, van asomando con mayor fuerza y tomando otra dimensión. La nuestra también. Hasta superar así el último repecho, alcanzando el collado y poder contemplar juntos otra magnífica vista de cumbres pirenaicas nevadas que nos llena de felicidad. Y es que el paisaje no solo se ve, además envuelve y contiene. Concavidad y convexidad juntos. Diálogo personal con la Naturaleza. Paisaje que contiene y emociona. Emociona con el tiempo a medida que la recorremos en nuestras excursiones, quedando allí los recuerdos personales guardados para siempre. Recuerdos que resucitan al observarlas de nuevo. Vivir y revivir.

En el collado comemos y descansamos un rato, charlando bajo un sol que calienta palabras y sentimientos. Magnífica vista para sacar una foto del grupo. Somos cincuenta y parecemos iguales por la felicidad que compartimos. Egalité. Bonito recuerdo!

<https://youtu.be/URL0DFWxt4A>



Descender por el mismo camino divisando tan espectacular paisaje, veo y escucho en mi memoria, palabras escritas de magníficos libros de los Pirineos y sobre lo pirenaico que tenemos en nuestra biblioteca y que me han hecho levantar el ánimo para poderlos sacar de su estatismo centenario y darlos a conocer periódicamente en el Club.

Antes de finalizar la excursión, no quiero irme de este lugar sin perderme el momento. Para ello aprovecho para retrasarme ligeramente de los demás, guardar silencio, y seguir el consejo de Eduardo Martínez de Pisón: *Escuchar las voces del aire, de los ríos, los hielos, los bosques y los pueblos.*

A Mercedes y sus amigos, a los guías Selma Valverde, Andrés Aznar y Juanjo Continente, y a todos los que me acompañaron.

Francisco Izuzquiza

Camping de Pineta - Bielsa (por Espierba)

4 de febrero de 2024

Distancia: 13,8 km

Desnivel: 488 m

Duración: 3 h 23 min

<https://youtu.be/esIeF-rFZz0>



Tiempo anómalo para las fechas en que nos encontramos. El excesivo calor de los últimos meses nos entristece al ver los Pirineos con poca nieve, y más al no poder realizar la excursión pensada de ir en raquetas por los Llanos de La Larri en el Valle de Pineta. Luis Aliaga y Sergio Carrasco, hoy nuestros guías, deciden la opción B, senderismo desde el Camping de Pineta hasta Bielsa por Espierba. Una verdadera lástima!

Aún así no hay que perder el ánimo, como dice Venancio: “*Debajo de mi pecho tengo algo que me quemaba. Que cuando me acerco, tengo en mi boca palabras que se agolpan y no pueden salir. Tengo todos los fines de semana una cita que cuanto más la visito, más la quiero sentir. Tengo una adicción que no quiero reprimir. Soy drogo-montaña-dependiente y cada domingo necesito ponerme de su polvo una dosis*”. Es verdad, ir de excursión con Montañeros es una droga, pero de las buenas!

Ascendiendo suavemente por un sendero a través de un hermoso arbolado de pino rojo de alto fuste, matorral y un manto de musgo verde de bellissimo color y textura. Hermoso paisaje natural que calma nuestros sentidos y nuestros pensamientos. Visión estática que se dinamiza al exterior cuando contemplamos enfrente, a través de algún claro, los enormes farallones cortados a pico, una erosión típicamente glaciar, hoy apenas cubiertos de nieve.

Llegar al Embalse de Pineta es contemplar el espectacular Valle que la vista recorre en toda su longitud hasta la bella silueta de Monte Perdido al fondo, incluido en los llamados LICs, Lugar de Importancia Comunitaria, que más de uno se ha quedado sin poder ver su reflejo en el agua, espejo mágico que transmite la paz y armonía que tanto deseamos. Agua limpia y clara del río Cinca donde aquí es represado y su caudal turbinado y que Javier del Valle en su estudioso libro “Atlas de los ríos de Aragón” comenta ser la primera de una importante serie de infraestructuras hidroléctricas que hacen del Cinca el río aragonés con mayor potencia instalada de la Comunidad, al margen del Ebro.

Cruzar la presa es descender por la ladera norte del Valle donde la vegetación cambia, hasta llegar a un primer mirador sobre el valle glaciar donde observamos la morrena frontal. Descender hasta el otro mirador donde se divisa Bielsa desde lo alto, es sentir la dureza y el dolor de sus habitantes por sobrevivir siempre *guiados* -según escribe Antonio Gorría Ipas- *por el ansia de libertad y la ausencia de fronteras, bajo montañas de temor y esperanza*. Unas pieles de animal en algunos balcones anuncian la proximidad de los carnavales, fiesta ininterrumpida desde tiempos inmemoriales, auténtica huella de un pasado ya difícil de imaginar.

Aislamiento. Necesidad. Supervivencia. Lugar geográfico escondido del Pirineo donde el asentamiento humano parece inverosímil. Pero somos así, nos adecuamos donde estamos y resistimos hasta el final. La Naturaleza es nuestro aliado y también nuestro mayor obstáculo para alcanzar la comodidad, el equilibrio que siempre buscamos como meta final para descansar en paz. La eternidad siempre será una utopía. Somos humanos, no dioses. Pensamos en huir del lugar en búsqueda de la felicidad, cuando realmente la tenemos en nuestro interior. De regreso tractorada, de Ainsa a Barbastro, manifestación agrícola pidiendo precios más justos, mayor igualdad. Todos iguales, bueno...casi todos! La vida igual, como la canción.

*A Ramón, a los guías Sergio Carrasco y Luis Aliaga y a todos los que me acompañaron.
Francisco Izuzquiza*

SALIDA: 7:00 h. Pº María Agustín 20 (Museo PABLO SERRANO), Zaragoza

PUNTO DE PARTIDA: Biel, 735 m

PUNTO DE RECOGIDA: Luesia, 816 m

DIFICULTAD: Media (aunque es un recorrido sencillo requiere un esfuerzo alto, al concentrarse el ascenso principal de 460 m en apenas 2.5 km de recorrido, una vez transcurridos 3 km desde el inicio de la ruta)

MATERIAL: Ropa de Abrigo, Protección Solar, Botas, Bastones, Comida, Agua.

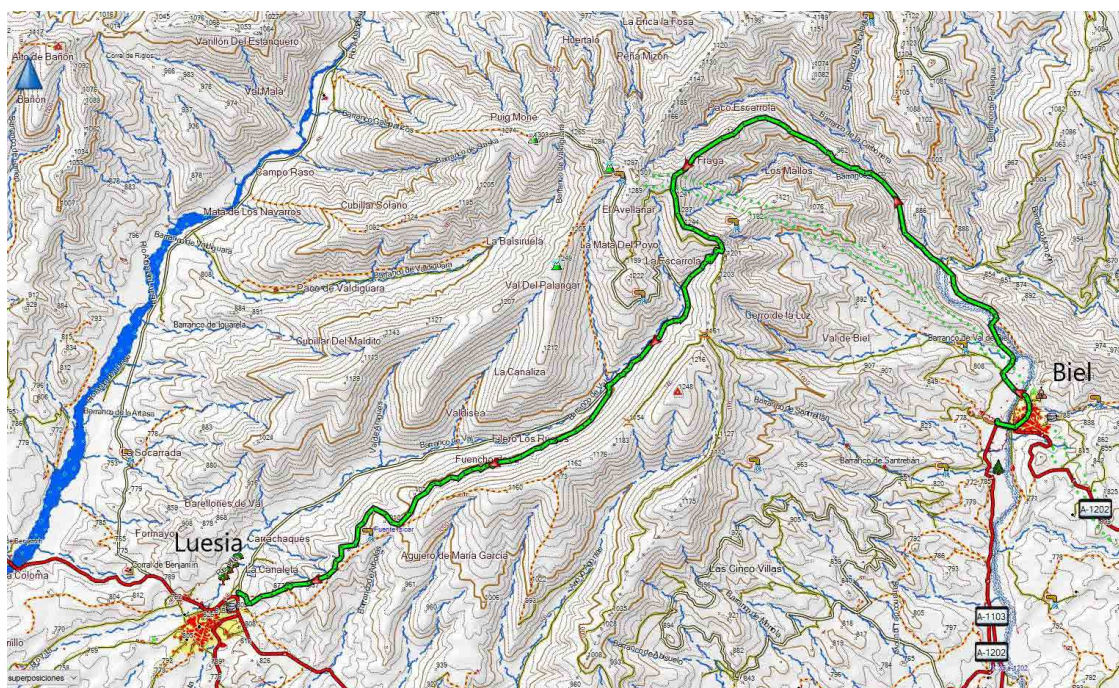
La salida de Biel coincide con el GR 1 cruzando las aguas del Arba de Biel, y siguiendo una pista que paralela al río remonta hasta el Barranco de la Carbonera.

Allí en la confluencia con el Barranco Seco, una senda muy marcada a lo largo de una cresta, y en continuo ascenso, atraviesa el bosque en la zona de la Fraga hasta alcanzar la Collada de Palomeros, donde se alcanza la mayor altitud del recorrido, con 1230 m.

Desde ese punto se divisan al norte las piedras o rallas de Santo Domingo, y al fondo obtenemos una vista privilegiada que abarca desde el Pirineo Central hasta el pico Ori en el Pirineo Navarro. Al Este, se divisan los montes de Biel y Mallos de Agüero. Desde el collado recorreremos el cordal, con Biel a un lado y al otro Puy Moné, hasta las proximidades del Mirador de Ripas Altas donde una senda botánica desciende por el Barranco del Avellanar hasta alcanzar el Barranco de la Val y el PR-Z 119.

Este sendero (PR-Z 119), por el interior de un hayedo rico en sotobosque de acebo, nos conduce al refugio de Fuente L' Artica en un claro rodeado de prados.

Camino a Luesia, atraviesa un bosque de pino silvestre y laricio, en mezcla con un hayedo. Y desde la Fuente Isicar, ya en el tramo final en descenso, permite disfrutar de unas buenas vistas panorámicas del pueblo.



Ir a Biel, inicio de la excursión, es ver desde el río Arba de Biel su bella estampa, con el sillar pètreo de la iglesia y la torre altiva del castillo emergiendo sobre el caserío medieval. Una belleza situada al norte de las Cinco Villas, que se acentúa al recorrer sus calles y su barrio judío.

Luis Martínez, hoy nuestro guía, nos avisa del exigente recorrido, que aunque es relativamente corto, la ascensión es de 500 m en los primeros kms de recorrido, lo que supone realizar un gran esfuerzo para los iniciados. Esfuerzo que merece la pena realizar para llegar a lo más alto y poder contemplar, desde el llamado collado de Palomeros a 1230 metros de altitud, el bello paredón de la Sierra de Santo Domingo a lo lejos, deslizándose la vista hacia la derecha hasta los Mallos de Agüero, con Gratal y el embalse de la Sotonera al Este. Lástima que las nubes nos impiden ver el Pirineo. Aún así, el placer de esta visión es como encontrar la pieza del puzzle que me faltaba por completar.

Descender hacia Luesia es adentrarse en un bosque rico y variado de pino silvestre y abundantes acebos, con quejigos y encinas en solanas, y con hayas en zonas humbrias. Bosque temático y variado, que responden al singular clima continental y mediterráneo donde nos encontramos, conocida como senda botánica de l' Artica. La variedad de ambientes hace tener también una riqueza micológica de gran importancia, con más de 450 especies clasificadas. Enrique Gisbert me indica las setas que invaden el tronco muerto de una haya y ante la duda de saber si está muerta por enfermedad o colonizada después de muerta, es Vanesa quién me aclara. Es un hongo saprofito de madera muerta, muy probable sea un *Stereum insignitum*.

<https://youtu.be/j7oayWtAN5s>



Llegar a la Carbonera, conocida como la Cavera, pequeña carbonera me hace recordar una película de 1984, dirigida por Montxo Armendáriz titulada Tasio, andanzas de un carbonero libre y cazador furtivo, reflexión sobre acomodarse a un trabajo fijo y emigrar a la ciudad o mantener su libertad personal y vivir en el monte, en la más absoluta soledad.

Parar a comer en la Fuente de l' Artica me resulta impactante al verlo similar a mi txabola con su magnífica haya, acompañado siempre con profundas emociones familiares. Un instante, una vida, hasta que ella apareció. Y es que podrán olvidarse la memoria de las palabras, pero nunca la memoria de las emociones... Hoy el tiempo es fresco y primaveral, descorcentante para un mes de febrero, y como las grullas en lo alto, tardamos unos más y otros nunca, en tomar rumbo hacia el norte.

Continuamos por un precioso bosque de hayas, fayanaés, y pino silvestre y laricio, que envuelve durante un tiempo nuestras ideas y nuestros pensamientos.

Venancio se aísla con estas palabras: Y brillaba el sol en el cielo. Y el río cantaba un aria a plena voz para nosotros. Y cruzamos el puente que lleva a Biel. Y me adentré en las sutiles ntimidades del bosque. Y después de haberte tenido acurrucada en mí regazo en el refugio de Fuente L'artica, caminamos cogidos de la mano hacia Luesia. Y mi paso era lento para alargar el momento.

Salir del bosque es llegar a la fuente de Isicar y contemplar el bello emplazamiento de Luesia con sus magníficas vistas sobre los amplios campos, hoy intensamente verdes y floridos. Visión dominante como una atalaya más de esta línea medieval de Biel y Luesia, sobre las tierras sostén de nuestras vidas que las tractoradas continúan luchando ahora por reivindicar. Tierras para vivir y sobrevivir. Tierras, que ahora sí, ayudan a comprender porqué fué declarado en el año 2015 como Paisaje Protegido de la Sierra de Santo Domingo.

A Isabel Velasco, Ana Glaria, Idoia y Ana, a los guías Luis Martínez y Enrique Gisbert, y a todos los que me acompañaron.
Francisco Izuzquiza

Ruta por el valle de Valdeplata

18 de febrero de 2024

Distancia: 11,3 km

Desnivel: 523 m

Duración: 6 h 30 min



SALIDA: 8:00 h Pº María Agustín 20 (Museo Pablo Serrano), Zaragoza.

PUNTO DE PARTIDA: Calcena.

PUNTO DE RECOGIDA: PK-36 de la carretera A-2302 de Calcena a Trasobares.

DIFICULTAD: media-baja.

MATERIAL: botas, ropa de abrigo, mochila, gafas de sol, protector solar, gorro y/o gorra, bastones, comida y agua.

La ruta comienza en el municipio de Calcena, situado en la cara oculta del Moncayo, en la Comarca Campo de Borja.

Desde la parte baja de esta villa iremos ascendiendo entre las antiguas bodegas, algunas de ellas en ruinas, para adentrarnos en el GR-90.1.

Caminaremos por esta variante del GR-90 entre matorrales bajos de romero, tomillo, lavanda y aliagas. En unos 850 m pasaremos junto al cementerio de Calcena y posteriormente, enlazaremos con una pista que nos llevará hasta las ruinas de los corrales del Boquero. Mientras avanzamos a nuestra derecha quedará Cuerda Negra y delante de nosotros veremos la Sierra de las Peñas Albas.

Tras pasar las ruinas de los corrales y caminar 1 km, abandonaremos el GR-90.1 para ascender hasta la Cueva las Grajas, situada en la ladera meridional de las Peñas Albas. Esta cueva destaca por tener una entrada con una boca circular de grandes dimensiones y por tener una de las salas subterráneas más grandes de la provincia.

Dejaremos la cueva a nuestras espaldas y caminaremos algo más de un kilómetro a los pies de la Sierra de las Peñas Albas, con idea de ascender de forma muy cómoda y suave a lo alto de Peñas Albas (1178 m de altitud), desde donde disfrutaremos de unas vistas espectaculares.

Descenderemos hasta el collado Somero para incorporarnos de nuevo al GR-90.1 que nos llevara hasta el cauce del barranco de Valdeplata, conocido por las explotaciones mineras que ha albergado desde hace siglos.

Caminaremos 1.2 km por el lecho del río (sin agua) siguiendo la indicación hacia Talamantes, hasta llegar a un cruce que nos indica el camino hacia las minas. Aquí abandonaremos el GR-90.1 y continuaremos por el GR-90, que nos llevará a las construcciones abandonadas de la mina, punto de inicio/fin del sendero local de las Minas de Valdeplata (SL-Z 71).

Por este sendero, iremos siempre en paralelo y a escasa distancia del cauce del río, atravesándolo hasta en 7 ocasiones por unas pasarelas de madera. El sendero discurre por un bosque de ribera con chopos, sauces, y otros arbustos como tamarices y brezos, y flaqueado, en algunas ocasiones, por antiguos muros de piedra. Este tramo de 1.75 km es muy sencillo con una pendiente descendente prácticamente constante hasta alcanzar un aparcamiento, que es el punto de fin/inicio de este sendero local.

Nosotros no terminaremos aquí, si no que continuaremos por una pista forestal 1.3 km hasta llegar al PK-36 de la carretera A-2302 que va de Calcena a Trasobares, donde pondremos fin a nuestra ruta.

SALIDA: 07:00 horas. Pº María Agustín, 33, Zaragoza

PUNTO DE PARTIDA: Portalet

PUNTO DE RECOGIDA: Portalet

DIFICULTAD: Moderada

MATERIAL: Botas, ropa de abrigo, bastones, comida, agua, raquetas, Gore

Saldremos del aparcamiento de la estación de esquí de Formigal situado en El Portalet. De allí, **CON LAS RAQUETAS EN LA MANO**, avanzaremos a la frontera.

Desde el aparcamiento que hay justo pasada la frontera, nos dirigiremos primero hacia el Norte y luego hacia el Oeste siguiendo una gran vaguada a media ladera, rodeando el Pene de la Glere, característico pico situado todo él en territorio francés. La zona suele contar con abundante nieve, además de ser frecuentada por numerosos practicantes del deporte de las raquetas de nieve.

El desnivel es apreciable, sobre todo al llegar al collado. **COLLADO AL QUE NO SUBIREMOS SI NO SE DAN LAS CONDICIONES IDONEAS, TAMPOCO AL PICO DE CANAL ROYA.**

La dificultad de la actividad para los participantes no habituados a estas actividades es alta. Se trata de un recorrido largo y con mucha pendiente.

Una vez finalizada la actividad, tendremos tiempo de tomar algo en El Portalet.

Regresar a Portalet un mes después y verlo completamente nevado, nos ha llenado a todos de alegría, por poder disfrutar al fin de un hermoso día de raquetas, que esta temporada se nos negaba. El paisaje nevado, ya de por sí, levanta el ánimo y alegra los corazones. Paz interior. Paz espiritual.

Es marzo y las intensas nevadas de estos días han llegado a cubrir de nieve más de un metro de altura. Los pantanos al 100%, pero el tiempo sigue loco, porque la temperatura actual supera en muchos grados la de otros años. El estado de la nieve a estas horas ya lo delata: sopa. Mario Orleans me anticipa entre risas su descenso con los esquís.

El ascenso a pesar del calor lo realizamos a buen ritmo, y en menos de tres horas alcanzamos conjuntamente la cima. Llegar al Pico de Canal Roya es divisar el majestuoso macizo de Anayet, magnífica estampa pirenaica que ya hemos recorrido en varias ocasiones, despertando en mí diferentes sensaciones. Todas buenas. Al contemplar este magnífico paisaje, aparentemente dormido entre las pistas de esquiar de Formigal y Astún, callo y guardo silencio para oír las palabras de los picos apuntando al cielo, que son música en mis pensamientos. Será por Jesús Gallán, tal vez.

Divisar Canal Roya ha sido hoy poder disfrutar una vez más de la Naturaleza mágica que encierra y que nos sentimos obligados siempre a defender, como ya hicimos el mayo pasado.

A Toñín Seral, a los guías Sergio Lafuente, Mario Orleans, Jesús Gallán, y a todos los que me acompañaron.

Francisco Izuzquiza



<https://youtu.be/LfYcDB4UMTI>



1.2 Actividades del club programadas para el segundo trimestre del año 2024

ABRIL		
S	7	Cara oculta del Moncayo. (Talamantes-Pico Morron-Añón)
AM	13	Corredor E Peña Forca
S	13	Orinuela del Tremedal-Sierra de Albarracín
MF	20	MONTAÑA EN FAMILIA. Ruta de los Valientes
S	21	Sierra de Guara, Pico Gabardiella. Circular.
BTT	27	Bicicleta de montaña
BR	27/28	Curso de Iniciación, Descenso de Barrancos
S	28	Sistema Ibérico, Travesía
MAYO		
BR	4/5	Curso de Iniciación, Descenso de Barrancos
S	5	La Ruta Amarilla, Coteñablo - Oliván
AM	11	Punta Fulca y Corredor N
FR	11	Ferratas. Contacto con roca
S	12	De Jasa a Lizara, Cucuruzuelo, Mesola
S	19	Circular a Ibon de Ip desde Canfranc pueblo
S	26	Estrechos del río Ebron (Tormon - El Cuervo)
JUNIO		
M	2	Valles Occidentales, Petreñena
MF	8	Lugares Mágicos, Saldo de Escarilla
M	9	Peña Montañesa
AM	15	Robiñera- La Munia
BR	15/16	Salida, Descenso de Barrancos Guara
S	16	Anillo del Sobre Puerto, Yebra de Basa-Fiscal
AM	16	Robiñera- Munia
AM	22	Pico Marboré (3.248 m.)
S	23	86 Aniversario-Puerto Biello de Bielsa
S	30	Sierra de Guara, Pico Fragnetó por Bentue de Nocito

2. 1. Homenaje a Manuel Calvo

Como agradecimiento al trabajo realizado, nuestro compañero Manuel Calvo recibió el pasado mes de marzo un homenaje en la sede del Club. A las palabras del actual presidente Sergio Lafuente, Manuel Calvo contestó de manera emocionada.



Manuel Calvo con María José Borrueal, su mujer



Un momento del homenaje

2. 2. Guía de Escalada, de Quique Gracia



Quique Gracia presentó, el pasado mes de febrero en el Club, su reciente libro **Guía de Escalada**, con gran afluencia de compañeros.

2. 3. Taller Nivología



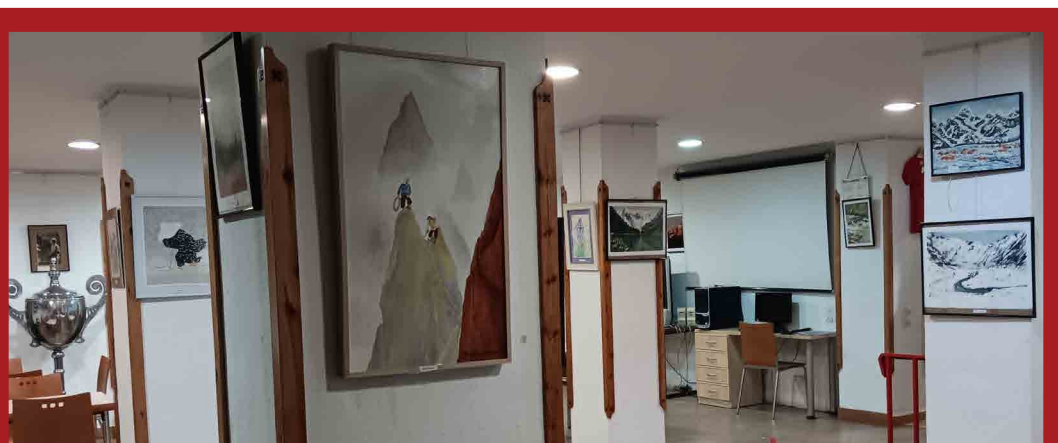
Alfredo del Tiempo, presentando el Taller sobre Nivología

2. 4. Vídeo Trekking Picos de Europa y exposición de pinturas montaÑeras

<https://youtu.be/vMecCRVV4dA>



El 20 de marzo se proyectó en el Club el documental del trekking realizado el pasado mes de agosto por los Picos de Europa, colgado posteriormente en You Tube.



Al mismo tiempo, quedó inaugurada la exposición de dibujos realizados por algunos de nuestros socios, con temática montaÑera. Fueron esta vez los artistas:

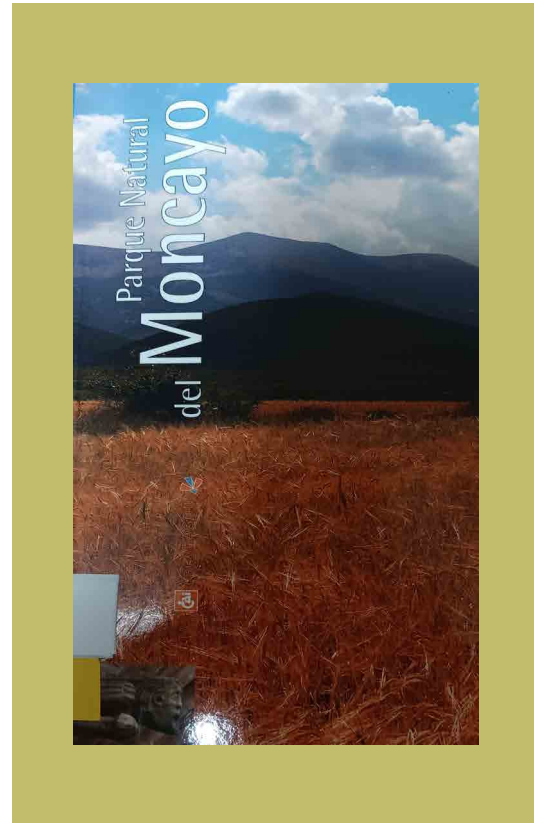
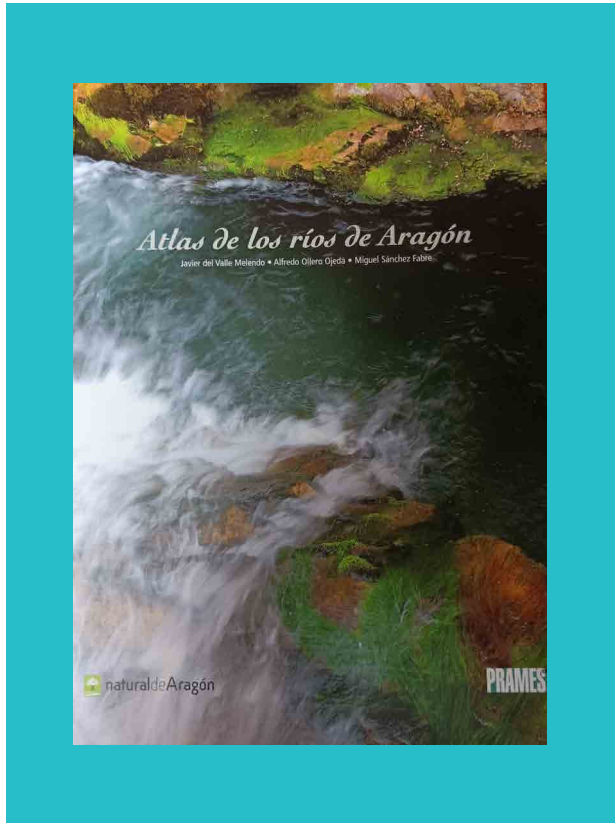
- María José y Marta Yturralde
- Jose Luís Molina
- Pepe Barranco
- Federico Rodríguez
- Roberto Martín
- Francisco Izuzquiza

2. 5. Tertulias montaÑeras

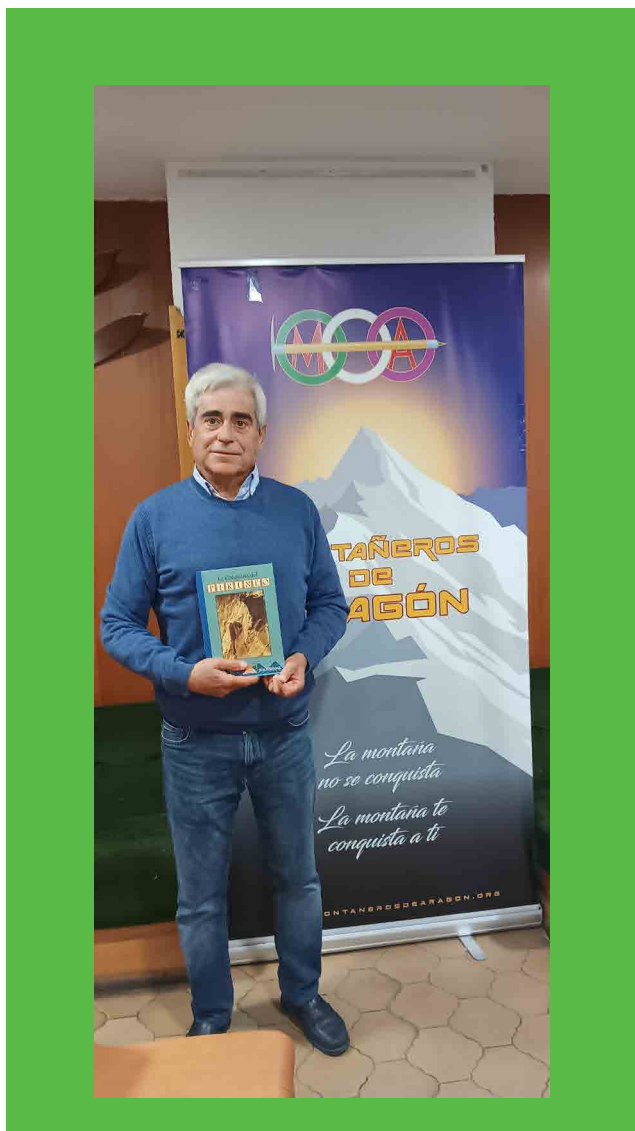
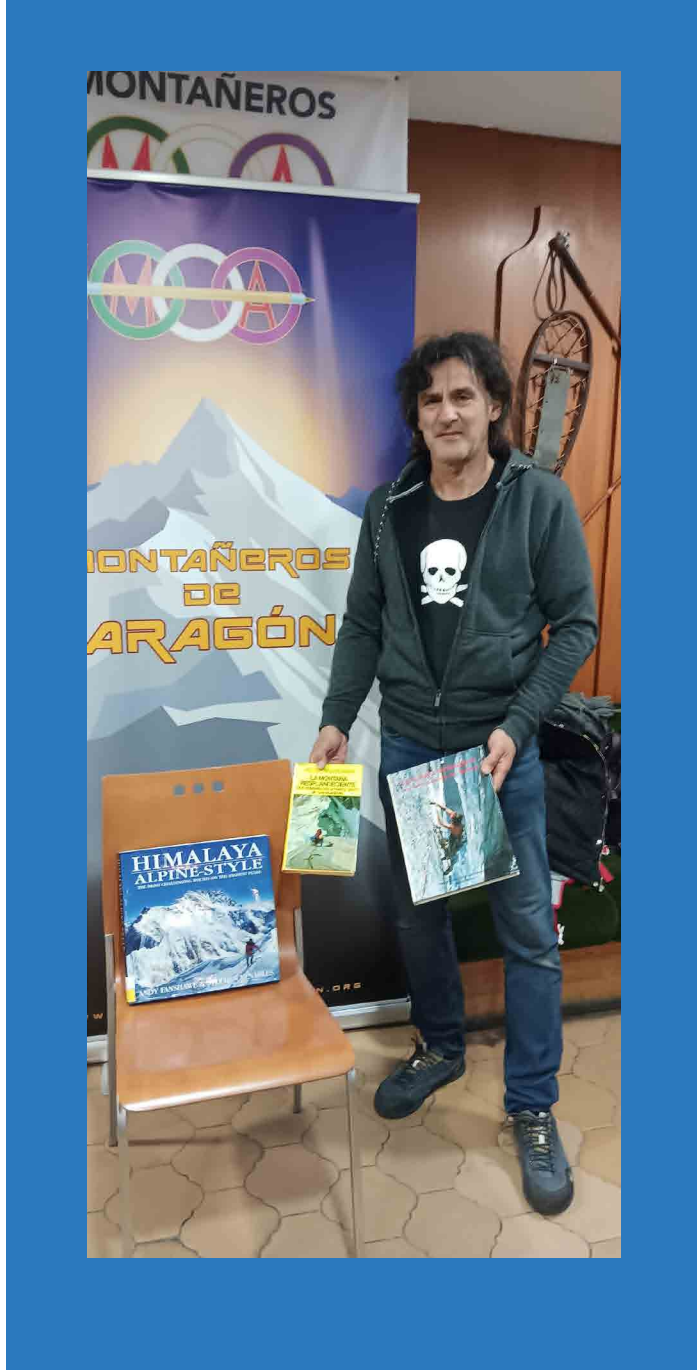
Este año se han iniciado las Tertulias MontaÑeras, breves charlas en las que socios del Club nos cuentan las emociones que les impulsaron a escribir o a divulgar algùn libro que tenemos en la Biblioteca del Club, y cuya lectura consideran imprescindible.

Este primer trimestre han sido:

- Javier del Valle con sus libros **Atlas de los ríos de Aragón**, y **Parque Natural del Moncayo**



- Quique Gracia presentó los libros:
 - **Himalaya Alpine-Style**, de Andy Fanshawe & Stephen Vanables
 - **La montaña resplandeciente**, de Peter Bordman
 - **Escaladas en Yosemite**, de George Meyers



- José Espona presentó el libro **La conquista del Pirineo**, de Marcos Feliu

2. 6. Redes sociales

Número de visualizaciones en You Tube

- Panticosa - Refugio La Ripera (14 de enero de 2024): 395 visualizaciones
- Portalet - Col de L'lou (21 de enero de 2024): 220 visualizaciones
- Camping de Pineta - Bielsa (4 de febrero de 2024): 239 visualizaciones
- Biel - Luesia (11 de febrero de 2024): 182 visualizaciones
- Picos de Europa: 581 visualizaciones
- Portalet - Pico Canal Roya (17 de marzo de 2024): 311 visualizaciones

2. 7. El rincón del cotilleo

¿Sabes cuando se iniciaron los Boletines de Montañeros?

Pues hace 74 años se publicó el primer Boletín con unas palabras de presentación en su portada del entonces presidente Andrés Izuzquiza, amante también de las montañas.

